

# ひだまり

目次	
散歩道	1
さくら千手園	
創作工房	2
手をつなぐスポーツの集い	2
千手園日記	3
木の宮学園	
陶芸班紹介	4
千葉ゆうあいピック駅伝	4
木の宮日記	5
ケアホーム山桜	
クリスマス会	6
地域生活支援センター レインボー	
イベント紹介	6
南部よもぎの園	
音楽を楽しもう	7
新年会に参加させていただきました	7
佐倉市さくらんぼ園	
さくらんぼ園のクリスマス	8
障害者自立支援対策臨時特別基金事業補助金報告	9
情報フラッシュ	10



もちつき



成人のお祝い



立食パーティー



抽選会

## 第三回 千手会新年会

### 散歩道

新年を迎えいよいよ寒気がつのり始めた1月16日、第3回となりました千手会新年会が行われました。日頃お世話になっていらっしゃる方や保護者を招いて、新しい年を盛大に祝いました。振り返れば何かと暗いニュースが多かった昨年ですが、皆で集まる事で「今年も頑張ろう」という気持ちを通じ合えたように思います。今年もいろいろなことがあるかと思いますが、皆様の温かい心遣いをよろしくお願ひします。





# さくら千手園

## 創作工房

さくら千手園創作工房は、平成20年度からメンバー・活動場所が変わり、活動内容も新しい活動を始めています。活動場所は主に憩いの部屋やカラオケルームで、11名の方が参加しています。活動内容は、楽しく過ごすことを優先に考え、一人一人がそれぞれの活動を行っています。Mさんは一生懸命ワイヤーにビーズを通していきます。Tさん、Oさんは画用紙に色鉛筆やクレヨンを使って絵を描いて、描き終わると職員に見せてくれます。Oさんは毛糸を使って少しずつ編み物を頑張っています。Iさんは雑誌をめくりながらじつとながめています。Mさんは熱心にローラーキャッチを行っています。職員も利用者



の皆さんと一緒に活動をしながらいぎやかな時間を過ごしています。これから暖かい季節になったら日向ぼっこや散歩などをしていきたいですね。これからも皆さんが楽しく充実した生活が送れるように職員共々頑張ります。

(田川)

## 手をつなぐスポーツの集い

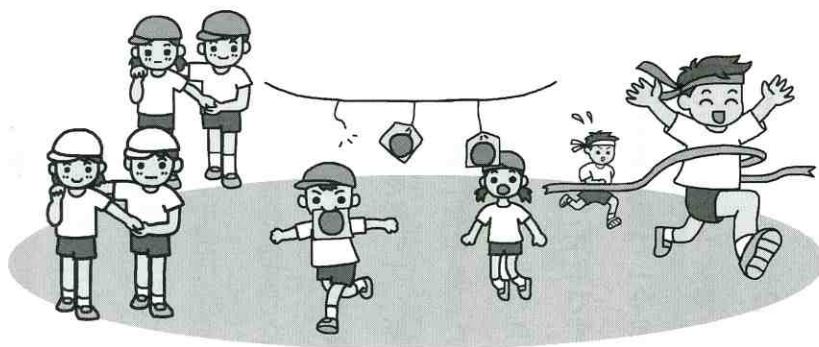


晴れ渡る秋空の下、10月30日に行われた千葉県総合運動場で行われた手をつなぐスポーツの集いに参加しました。参加する方達は前日から「明日はジェンカを踊る!」「パンが食べられるかな?」と気合十分です。現地に着くと、沢山のの人にまぎびっくり。思わず迎りをキョロキョロしていました。Tさんはその中に実習に来ていた方を見つけ、とても嬉しそうにお喋りをしていました。

開会式が終わるといよいよ競技のスタートです。皆日頃の元気の良さを遺憾なく発揮してとても生き生きとしました。その中でもやはり一番盛り上がったのはパン食い競争です。スタートの合図と共に一直線にパンに目がけて走って行きました。中々パンが取れず思わず手で取ってし

まった事は御愛嬌です。競技の締めには皆でジェンカを楽しく踊り、心地良い疲れと共に帰園しました。

(金川)





# 千手園日記

あいにくの天気でしたが富津へ苺狩りに出発です。車中で苺の話をするものの、皆さんの話題は昼食のことばかり。楽しみにしているのは職員だけ?と一抹の不安を覚えながらも、いざ苺の甘い香りのするハウスに入ると「わあ、すごい!」やっぱり職員が喜びました。しかし一口食べるとそれからは次から次へと皆さんのお腹に甘くて大きい苺が飲み込まれていきました。そのうちに「白い苺は採っちゃ駄目ですよ」「へたは食べないで下さいね」「おいしい」「もっと」などと様々な言葉がハウス内に響き渡ったのは言うまでもありません。(高橋洋)

## へたは食べないで!



## ベイエリア

東京ディズニーランドに到着すると、すぐに念願の「空飛ぶダンボ」の列に並ぶIさん。4人はそれぞれが乗りたいアトラクションや、買いたい物を譲り合いながらも気持ちが向くままに楽しめます。「あそこにポップコーンが売ってるよ。」おいしそうなお菓子やかわいらしいお土産を見つけては購入しているとあっという間に夜になりました。ホテルの大きなベッドでゆっくり眠り、2日目はバイキングの朝食を満喫し、ららぽーとで買い物を楽しみました。

(保永)

## 食べ放題・飲み放題



湯河原温泉に行ってきました! 車で片道約2時間の移動。それはもう果てしない道のりでした…。カタゴトと電車で揺られ湯河原駅到着。もう辺りはすっかり薄暗くなっていました。予定していた万葉公園には行かず、そのまま送迎バスでホテルに向かいました。ホテルに着くとお待ちかねの夕食タイム!! 豪華な和食膳+割烹ビュッフェ。(お酒類・飲み放題付き!!) お酒を飲んでいい気分♪ 移動は大変だったけど、豪華な食事と大きなお風呂にみんな満足気な顔をしていました。

(高橋緑)



# 木の宮学園

陶芸班では花瓶やお皿などの和陶芸に加えて、陶器ストラップの作成を始めました。

粘土を薄く伸ばし、花やハートなどの型で抜き取り、そこにストラップ金具を留める為の軽いやすりがけを行います。それに釉薬を三度ぬりしたものを本焼きします。

型抜きの時点で手書きのイラストや文字の入っているものはそこで一作業終わりですが、無地のものは転写シールでデザインをつけます。シールを貼ったものをもう一度焼き付けて出来上がったものを、しっかりとやすりがけします。

細かい作業ですが、最後のストラップを金具で留める作業と転写シール以外は、作業

## 陶芸班



班全員で分担して行っています。色やデザインなど、皆自分の好みなどで色々と工夫して作っています。一つ一つが厚みやデザインが違っていきますが、そこは手作りの味……。世界に一つだけのストラップをお楽しみ頂けると幸いです。  
(寺田)

## 第12回千葉ゆうあいピック駅伝

第12回千葉ゆうあいピック駅伝のエイス馬拉ソンの部に出場する。晴天に恵まれ駅伝日和の中を選手達は冷たい風の中をさっそうと走り抜けていった。3区間で距離は4.96kmを走る。

1区 of Nさんは1.9kmを走る。出だしは良く「体が重いよ。」と言いながらも腕を振って思いっ切り走っていた。

30チーム15位で次の2区 of Oさんにタスキをつなぐ。2区は1.5kmと一番短い距離でタイムを争う。前方を走っている人に喰らいついていき、区間18位でアンカーの3区 Tさんにタスキを渡す。残り1.56km勝負となる。のっけからどんどん飛ばしていく。残り60mの



ところで抜いて、結局17位となる。タイムは27分54秒でゴールする。ロードレースに出場のKさんは1.5kmにエントリーする。平坦な道はそれほどスピードをあげずにゆっくりではあるが止まらず足を動かしている。ラストのアップダウンの坂はとても素早く走り、ゴールした。  
(松田)



### のんびり旅



とてもきれいな紅葉を目指し、小雨の中いざ出発。程なく雨も止み、さわやかな天気、さらに期待を膨らませ、養老溪谷へ。緑多く、紅葉にはまだ早かったようですが、気分はリフレッシュ。お昼の釜飯も最高で、のんびり一時間かけてゆっくり堪能し、みんなとびっきりの笑顔と、「あーのんびりしたねー、温泉にも入りたいねー」と次回の企画も出るくらい満足し、ドライブも楽しみました。心残り、紅葉まっただ中のパノラマを見てみたかったということ。又、皆さん行きましようね!!

(藤井)

## 木の宮日記

### ドタバタ道中

夜のバレード、夕食はポリネシアンショーを観ながら…とデイズニーナイトを楽しもう企画を立て皆楽しみにしていたものの、当日は雨模様。では早めに出てと急遽8時出発!!開園と同時にディナー予約を取りに行くも取れず、それでも気を取り直し、Tさんリクエストのアトラクションを何種か乗り、昼食もTさんリクエストのレストラン



に入りと雨の合間を楽しんで、そろそろ夕食とリゾーとラインに乗りイクスピアりに…各レストラン予約一杯。結果佐倉に戻りファミレスでの夕食と一日、何とも予定通りにいかずの外出であったが、却ってあちこちに移動してのヤジキタ道中で充実した一日(?)となったかな??

(中野)

### 橘麗子とクリスマスをお祝い!



船橋市民文化創造館きららホールフェイスビルにて行われたチャリティーコンサートに招待頂き、利用者7名、職員2名で、楽しんできました。ソプラノ歌手、きらきら光るドレス、皆さんビックリした表情で聞いていました。途中、フルート・ピアノ独奏。後半は「クリスマス歌メドレー」を知っている曲が多く大きな声で楽しそうに歌っていました。初めてコンサートに参加させて頂き、楽しく過ごす事ができた事に感謝いたします。

(針木)



# ケアホーム山桜

## クリスマスパーティー

12月23日に2回目のクリスマス会が行われました。数週間前からケアホーム内はクリスマススムード満点となり夜になるとイルミネーションが光って当日を今か今かと待っているようでした。利用者の皆さんのお楽しみはなんと言ってもお料理です。リクエストにお応えしてフライドチキン、いなり寿司、そばを用意。ご家族から普段どのような食事を食べているのかな？と言う事で世話人による定番メニューの山形芋煮、水菜サラダで日常生活を垣間見てくださいました。昨年は初めてで少し盛り上がり不足だったかもと、という反省を活かし？今年皆さんに喜んで頂けるようくじ引きをして選ぶプチプレゼント。くじの順番が早い、遅い



で一喜一憂でした。その後スタッフ一同で1ヶ月前からこっそりと利用者の皆さんの欲しい物をリサーチしてそれぞれプレゼントを渡しました。でも皆さん中身が何なのか知っていましたか？。昨年よりは盛り上がり上がったかな？と思った支援員でした。

(高橋洋)

# 地域生活支援センター レインボー

## レインボー企画イベント

今年最後のイベント。今回はイチゴのショートケーキとチョコレートムース作り。生クリームをホイップし、イチゴを並べてデコレイト。皆真剣な表情にも、ちよつとつまんで最高の笑顔。昼食後のティータイム。ケーキを食べておしゃべりの花で満開。ムースは家族へのバレンタイン。おみやげ片手に家路へと。

(小宮)



ケーキ作り

## お世話になりました



相談員 小宮 新一

平成4年から千手会でお世話になり、16年が過ぎました。利用者と共に楽しく過ごし、家族や職員そして地域の方々等多くの人に支えられ今日まで勤めて参りました。諸事情により3月で退職致しますが、この法人で学んだことや沢山の思い出は、私にとって大きな財産となりました。改めて皆様へ感謝しつつ、今後においても福祉の道で歩んで行けたらと思っています。ありがとうございます。



# 南部よもぎの園

指定管理者社会福祉法人千手会

## 音楽を楽しもう

南部よもぎの園に隔月で一時間、皆さんと音楽を楽しみにお邪魔しております。長い方で、かれこれ7年のお付き合いになります。季節の歌に始まり、わらべ歌や音楽あそび、合奏、ダンス、そしてハイライトは、皆さんが持ち寄るCDでのドラマ演奏です。童謡あり、演歌あり、最新曲ありと、様々な曲を聴いて楽しみ、皆さんの表現力にうっとりする時間でもあります。皆さんの音楽大好きな気持ちをいつも溢れるほど感じる一時間です。そしてその気持ちをブレイクさせたのは、12月に来てくださった、再結成佐倉ピンクレディのお二人。さくらんぼ園のクリスマス会でも踊ってくださいました。ハッピークローバーの澤さん、内山さんです。サウスポ



(音楽療法士 六戸正実)

ーとペッパー警部の熱演に拍手喝采。こんな風にみんなですべて踊ってはじける事、きつと心のエネルギーになる大切な事でしょうね。これからも沢山の方達と音楽を楽しむ場にしていきます。

## 新年会に初めて参加させていただきました



当日は晴天にめぐまれ、餅つき日和でした。皆さんの大きなかけ声と笑い声に加わり、おいしそうにつきあがったお餅が、テーブルに並べられ何種類ものお餅を皆さんと「何餅が好き、いくつ食べた」と話しをしながらいただきました。

もぎの園からは三人の方が景品をゲットする事が出来てうれしिकाぎりです。また来年も豪華景品を期待しています。皆さんと一緒に参加でき、とても楽しかったです。

(小松)

が続く中ヒゲダンスに参加し、利用者の皆さんの温かい笑い声につつまれ思い出深い経験をさせていただきました。事が出来ました。いまでもヒゲダンスの話題で盛り上がっています。次は豪華景品が当たる抽選会、残念ながら当たりませんでした。南部よ





# 佐倉市さくらんぼ園

指定管理者社会福祉法人千手会



## さくらんぼ園のクリスマス



12月13日土曜日は、音楽指導の宍戸先生を中心にコンサートを開催しました。

さくらんぼ園の遊戯(小学生高学年)メンバーが、プログラムを作成、会の進行も努めました。当日は、緊張していましたが、しっかりとした姿に成長を感じました。サンタクロースのサンタとトナカイのダンス。さくらんぼOBによる歌、OB家族のライブ、



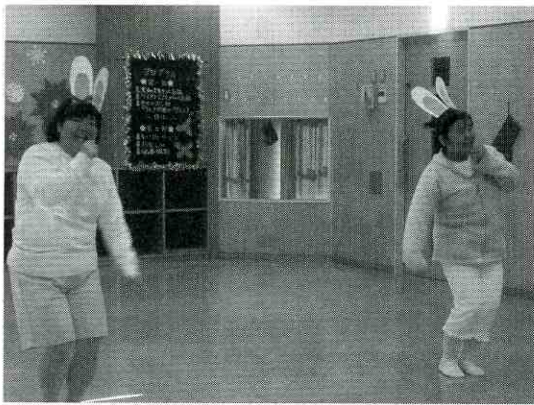
子どもも大人も一緒にダンスの発表もありました。

この日は、学校の先生(子ども達の担任)も参加して頂き、同年齢の大人が集まったから?「キャンディーズとピंकレディーをやろう!」という流れになりました。僅かな時間での練習でしたが、身体が覚えているもので、結構さまになっていました。最後は、ハッピークローバーさんからのプレゼントでした。ハッピークローバーさんは、訪問美容を主に活動しています。美容室の隣は、素敵なカフェです。

続いて、19日金曜日は、クリスマス会でした。クリスマスの喧騒と静寂をベースに、毎年思考を凝らしています。

今年の第1部は、2匹のうさぎが子ども達と「一緒に遊ぼう」と不思議なゲームをプ

レゼントしました。くじを引き、番号があたった人が、ペットボトルを振ると、あら、不思議!ペットボトルの中の水の色が変わるではありませんか?どの子も「?」の顔。くじに当たった子どもが代表でやりましたが、みんなの前に出るのが恥ずかしくて泣いてしまう子、きよとんとする子ども等、いろんな表情を見せました。不思議な事に、このゲームでくじがあたる子どもは、みんな「うさぎ組」だったのです。ゲームの進行もうさぎ!これって、不思議ですね。そう感じていたのは、私



が)うさぎの担任?だからでしょうか。

さくらんぼ園のクリスマス会には、毎年ライオンズクラブの方とライオン君が来ています。初めは、ライオン君にどきどきしていた子ども達も、拍手をしたり、頭をなでられたりするうちに仲良くなりました。

第2部は、聖夜をイメージし、キャンドルの灯を燈して、友情の灯・健康の灯を牧師様?から頂きました。そして、最後は、サンタクロースから、プレゼントを一人一人が貰いました。

(稲阪早)





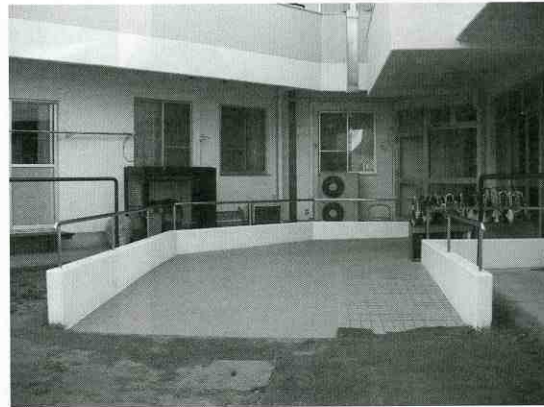
**障害者自立支援対策臨時特例基金事業補助金  
(障害者自立支援基盤整備事業) 報告**

障害者自立支援対策臨時特例基金事業補助金（障害者自立支援基盤整備事業）の交付により、さくら千手園舎を改修し、利用者の生活、活動をより安全・快適にするための工事を下記のとおり行いました。

開所から約22年、以前は元気に施設内外を走り回っていた利用者は、玄関のちょっとした段差に躓きケガをしたり、階段の昇り降りが大変で2階の居室を利用する事が困難になったりと生活面で様々な問題が出てきました。今回、新体系事業へ移行するにあたり、玄関階段をスロープに改修したこと、エレベーターを設置できたことは、利用者の高齢化や重度化が進む中で生活しづらかったハード面の改善につながりました。ありがとうございました。



⑥屋外非常階段の改修



②玄関階段のスロープ改修



④階段・ホールを福祉用シートに張替

- ①エレベーターの設置及びエレベーターホールの増設
- ②玄関の階段をスロープに改修
- ③玄関ホールの内扉を自動ドアに改修
- ④階段及びホールを福祉用シートに張替
- ⑤多目的ホールの一部を屋内活動スペースに改修
- ⑥屋外非常階段の改修
- ⑦トイレを車イス対応に改修
- ⑧屋内消火栓の設置（エレベーターの設置に伴う）



①・⑧エレベーター及び屋内消火栓の設置



⑤多目的ホールの一部を屋内活動スペースに改修



ご寄付に感謝いたします

- ・伊藤忠建材株式会社様
  - ・観音寺安田芳照様
  - ・佐倉市更生保護女性会様
  - ・佐倉ライオンズクラブ様
  - ・土井真理様
  - ・佐藤習字教室様
  - ・宮嶋としえ様
  - ・佐倉市社会福祉協議会様
  - ・千手会新年会様ご支援・ご参加
- いただきました皆様には御礼申し上げます。
- ・虹の会バザーにご支援・ご参加いただきました皆様には御礼申し上げます。
- ・千葉県共同募金会様
- 木の宮学園に配分金を得て、(全自動洗濯機1台・乾湿両用掃除機1台・加湿器3台)の20万円相当の電化製品を寄贈いただきました。

(財)中央競馬馬主社会福祉財団  
(社)中山馬主協会助成事業

さくら千手園に整備することができました。

- コンベクションオープン
- 回転釜
- 冷凍ストッカー
- 食器洗浄機

総事業費 2,642,850円  
配分金額 1,700,000円  
完了 平成21年1月31日

ご支援に対し感謝申し上げます。



11月から木の宮学園で働く事になりました。私は、木の宮学園の



木の宮学園  
生活支援員  
河野 幸枝

私は今年で55才になります。趣味は読書とコンサート、毎回、チケット確保に苦労しております。12月より、千手園にお世話になっておりますが、こちらも苦労しております。まずは利用者の方々の信頼関係を作っていきたいと思っております。時間はかかると思いますが、日々、ご指導の程、宜しくお願ひ致します。



さくら千手園  
作業指導員  
田中 明夫

よろしくお願ひします

利用者の皆さんの笑顔が大好きで、コミュニケーションをとると自分も自然と笑顔になれます。以前も通所施設に勤めていたので、経験を活かしながら、利用者の方々といろいろな事に挑戦したり、毎日を楽しく過ごせたいいなあと思っています。宜しくお願ひ致します。



佐倉市さくらんぼ園  
保育補佐員  
四関 啓子

12月から佐倉市さくらんぼ園で保育補佐員としてお世話になっていきます。職員の先輩方の温かな笑顔と、一人ひとりへのきめ細やかな配慮に感動し、勉強の日々です。まだまだ慣れないことが多いのですが、かわいい子どもたちの姿に元気をもらいながら頑張りたいと思っております。どうぞよろしくお願ひ致します。



佐倉市さくらんぼ園  
保育補佐員  
増原 香織

12月から佐倉市さくらんぼ園で、保育補佐員としてお世話になっていきます。初めての経験が多く、わからないことや戸惑うことがあります。が、まわりの皆様に支えられ、充実した毎日をすごしています。これからいろいろなことを学

び、がんばりたいと思います。どうぞ、よろしくお願ひいたします。

おめでとうございます

☆お誕生

新井 大吾 (木の宮学園)

真由美 (レインボー)

12月26日 美桜ちゃん

蒼大くん

☆成人

藤田 錠二さん(さくら千手園)

☆ご結婚

猪木 さより(南部よもぎの園)

(旧姓 菅野)

お世話になりました

☆小宮 新一 (レインボー)

☆寺田 愛 (木の宮学園)

編集後記

さくら千手園では、自立支援基盤整備事業で新しくエレベーターを増設・玄関をスロープに改修等を行いました。それにより利用者にとっては園での生活が快適になったと思います。しかし、今後は利用者の高齢化に伴い更なる設備面での調整や職員の介護力のアップが必要になってくると思ひます。

利用者が笑顔で生活できるように職員一同力を合わせて頑張っていきたいと思ひます。(岩淵)