

散歩道	1
さくら千手園	
施設長交代の挨拶	2
千手園日記	3
木の宮学園	
木の宮日記	4
地域生活支援センター レインボー	5
ケアホーム山桜	
山桜の一日	6
南部よもぎの園	7
佐倉市さくらんぼ園	8
スタッフ紹介	9
情報フラッシュ	10



# ひだまり



さくら千手園「体力づくり」

## 散歩道

平成20年度4月よりさくら千手園では体力づくりの一環として、毎週月・水・木曜日の午後に散歩を行う事になりました。利用者のペースに合わせて「沢山歩くチーム」「普通に歩くチーム」「ゆっくり歩くチーム」「園の中庭で体を動かすチーム」の4グループに分かれて活動しています。沢山歩くチーム、普通に歩くチームは主に園の近くの農道、ゆっくり歩くチームは主にケアガーデンを散策しています。楽しそうにのびのびと歩いている方、少し面倒臭そうに歩いている方、皆さんの反応は様々ですが、体力を維持していつまでも健康でいて貰えれば良いなと思っています。







### 施設長交代の挨拶



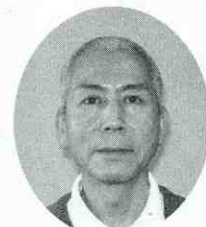
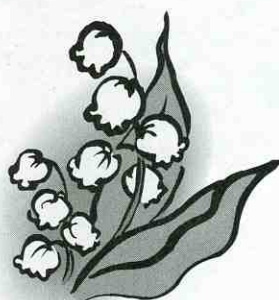
施設長  
山本 和彦

このたび、本年4月1日付でさくら千手園の施設長に就任いたしました。

さくら千手園には開園当初からお世話になり、今年で21年目を迎えます。その間、利用者及び家族の方々をはじめ、多くの人に支えられ、何もできなかった私をここまで育てていただいたと感謝しております。これからは、施設長としての自覚と責任を持ち、利用者の方々が生き生き

と、その人らしい生活が営めるように日々努力していきたいと思います。また、共に支え合い職員ともども成長していきたいと思っています。

施設長は変更いたしますが、これまで通り施設方針を踏襲して、更にサービスの充実を図ってまいりたいと思いますので、今後ともご指導ご鞭撻のほどよろしくお願いいたします。



理事長  
前施設長  
恵下 均

秋涼の候、皆様には益々ご健勝のこととお喜び申し上げます。

さて私儀、このたび定年になり本年3月31日をもって、施設長を退職致しました。顧れば開園以来、多くの利用者の方々との出会い、たくさん時間を過ごす中で、共に喜び、悲しみ、考え、行動し人間として成長させてもらい、本当に楽しく仕事をさせてもらいました。また、保護者・職員・社協・ボランティア・関係官庁・地域住民の方々などに支えられ、不才不熟の私でしたが幸いにも大過なくその職責を果し得ましたことは、ひとえに皆様方のご厚情とご

指導の賜物と深く感謝してまいります。

本年4月1日より山本和彦氏が施設長に就任致しました。60歳を施設長交代の時期であると考えておりましたところ、幸いにも副施設長の山本和彦氏が施設長就任を承諾してくれました。

山本和彦氏は、ご存じの通り開園当時から職員で利用者、保護者の信頼も厚く、また人格見識ともに高く、利用者の支援に必ずやご尽力いただけると確信しておりますので、私同様相変らぬご厚誼を賜りますようお願いいたします。

なお、私は引き続き法人経営の理事長として、またケアホーム山桜の管理者として再出発いたしますので、今後ともご芳情を賜りますようお願いいたします。



# 千手園日記

行って来ました、個別外出『銚子』。天気は曇り、しかし皆の顔は晴れ。昼食を食べ、目指すは犬吠埼灯台。階段を皆で頑張って登り、頂上へ。強風の為、外には出ず、中からの景色を楽しみました。その後は、ドライブしてホテルへとチェックイン。温泉へ浸かり、待ってましたの夕食です。さすが銚子、魚魚魚。焼き物・刺身・ご飯に全てに魚介です。一口食べる度に顔がほころびます。大満喫して1日目は終了です。

2日目も曇り。向かったのは地球の丸く見える丘展望台。360度広がる景色は残念ながら殆ど見えませんでした。でも皆は思い思いにのんびりと。その後はウオッセ21に行き、昼食タイム。そこでは魚魚海老。皆で大盛。「これでもかっ」てくらいのジャンボ海老天丼にはビックリ！あつというまに完食し、心もお腹も大満足でした。そしてお土産を買い、ニコニコ笑顔で帰路に着きました。

(榊田)



銚子いちおし「ギョ魚ぎよ」



## 見上げてごらん

皆さん巨大怪獣は大好き さんもその姿を目にした途  
 ですか？日本が世界に誇る 端「うへえ！大仏！」と目  
 大怪獣ゴジラの身長は100メ を輝かせていました。ひと  
 ートル。そのゴジラと同じ しきり車内で盛り上がった  
 身長を誇る仏様と言えは、 後はふもとに広がる庭園を  
 そう牛久大仏です。まだ寒 散策しました。ゆつくりと  
 さの残る3月にその大仏様 した時間を味わいたい方、  
 に会って来ました。車で林 ゴジラの迫力を感じたい  
 を抜けると突如そびえたつ 方、牛久大仏に足を運んで  
 大仏の迫力は圧巻です。車 みてはいかがでしょう！  
 窓の景色を楽しんでいたS

(高橋 亮)

## 新任職員紹介



さくら千手園生活支援員 渡邊 妙子

4月からさくら千手園で働か  
 せていただいております。日々  
 学ぶ事もまだまだ多く、いつも  
 先輩方や利用者の皆さんに助け  
 られています。至らない事が多  
 いと思いますが、ご迷惑を掛け  
 ないよう努力していきますので、  
 宜しくお願い致します。



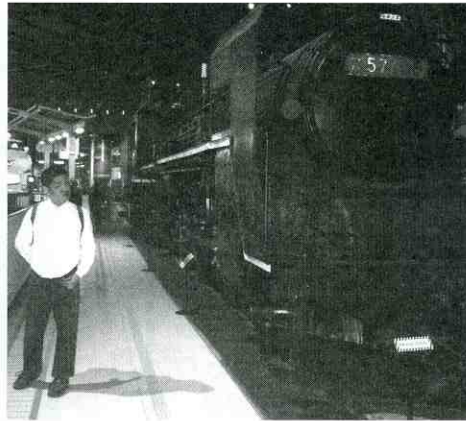
さくら千手園生活支援員 小鉦 亜美

利用者全員が、充実した楽し  
 い毎日を送れるように、「気配  
 り」の出来る支援員となつて  
 いきたいです。また、私自身も  
 楽しんで皆様と一緒に成長して  
 いきたいと考えております。ど  
 うぞよろしく宜しくお願い致します。



# 木の宮学園

## 木の宮日記

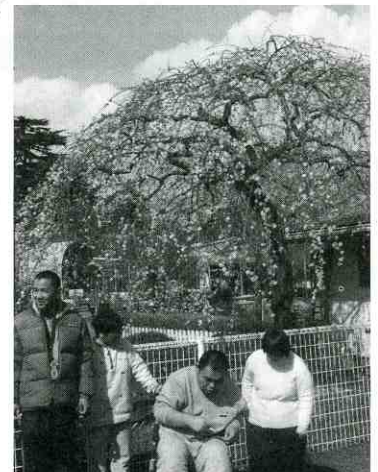


### 鉄道博物館

「一回は行ってみたい」と思っていた。そう話す仲間同士で大宮へ。珍しい、御用列車は乗れないが、懐かしい、総武快速青と白。二階から列車の屋根を眺めつつ、下を見るのは少し怖さも。昼食は新幹線と同じ品。それなのに無難なメニューに舌鼓。「園で

### 発見！

暖かい春の一日、野田市の清水公園へ行ってきました。往きは交通渋滞にまきこまれてしまいました。が無事到着！広い公園内をのんびり散策しました。花の種類はまだ少なかつたものの梅林では



も今日はカレーだよ」。北欧の蒸気機関ではトーマスを思い出すようなデザインで乗りたかったが、土産屋へ。来館の記念写真もそこそこに、みんな土産に気持ちを取られて、満足の品を手にととうとと、過ごす間に御到着。

(仲田)

### 森の一日

晴れ渡った絶好のバーベキュー日和！私達は『ポテロンの森』まで行って来ました。バーベキューの時間になると、お肉の焼けるいい匂いで、早くもお腹が鳴り出します。

『たくさん食べるぞ！』と

Kさんも嬉しそう。皆で一気に食べてしまいました。最後にジュースを飲んでホッと一息。

食後の運動という事で、パーク内を皆で散策しながら汽車に乗ったり、ポートを漕いだり、動物と触れ合ったりと、とても楽しい時間を過ごしました。

(小石)



いろいろな花の名前の梅が咲き、とても良い香りを放っていました。梅が香りの強いものだと改めて、発見！した。平日のためかレストランも空いていて、みなさん食べたいメニューをリクエストし、のんびりおいしく食事をしました。場所柄か？高齢者の方達が多く来園されており「どこから来たの？」「元気だね」などいろいろ声をかけて頂きました。こちらものどかな返事を返しつつかの間の「交流」もありました。帰りの道もやはり混雑でしたが、疲れて寝てしまう方や静かに景色を楽しむ方などそれぞれの過ごし方をして、無事帰ってきました。

(百瀬)



# 地域生活支援センター レインボー

5月24日(土)、今年度初めてのイベント野球観戦に出掛けてきました。皆さんとても楽しみにしていたようで、集合時間の30分前には全員集合していました。

行きの車内では、最近のテレビや、野球の話で盛り上がっています。話題も豊富で話が尽きることはありません。

マリンスタジアムに着くと、沢山の屋台に人。何処を見ても良いのか迷っています。

土曜日ということもあり、沢山の観客・応援団の人で溢れています。肝心の試合は、セ・パ交流戦のロッテ対ヤクルト戦。ロッテは2本のホームランで3点を取るものの途中で同点に。その後点が動かず、9回裏の攻撃へ。皆の拍手・声援が最高潮。ロッテの

ヒットで塁に出て、最後は逆転の犠牲フライでロッテの勝利。「勝った」と大喜びです。まるで、皆の大きな声援が届いたような劇的な幕切れでした。



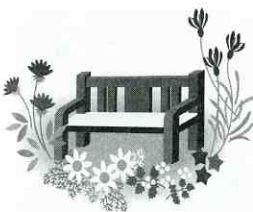
「楽しかったね。」「今日の○○投手のピッチングは・・・」  
帰りの車内でも興奮冷めなまま岐路に着きました。

今回のイベントには多数のご参加をお待ちしています。  
(新井真)

## オーブンカフェ

毎月第3土曜日をオーブンカフェとして開放しています。話をしたり、映画を見たりとそれぞれ自由に過ごします。午前10時より工作(材料代のみ必要です)、午後1時より映画の上映などを企画しています。飲み物はコーヒーマスター(お菓子つき)で50円です。

詳しくはレインボー通信に毎回お知らせしますので、お気軽にお立ち寄り下さい。



## お世話になりました



木の宮学園生活支援員  
島田 知則

月日が経つのは早いもの平成5年4月に千手会に就職し、15年が経過しました。思い出すのは：利用者の方の笑い声と何気ないお話し：そして皆さんと楽しく過ごした日々や旅行・行事等です。

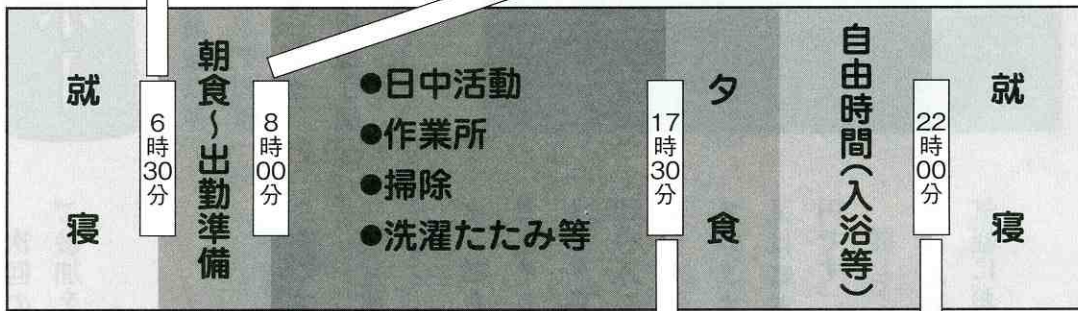
最後になりますが、未熟な私に関わって頂いた、利用者・ご家族・千手会職員・関係施設の方・ボランティアの皆様にごの場をおかりして謝罪とお礼を申し上げます。15年間、ご迷惑をお掛けして申し訳ありません。又、人として大きく成長させて頂いた皆様に深く感謝致します。有難う御座いました。



# 山桜の一日

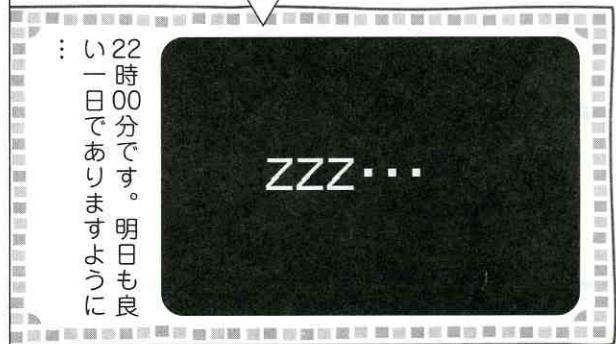
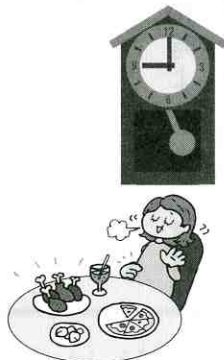
ケアホーム山桜も、本年6月より2年目を迎えました。入居されている方も男性3名、女性2名、計5名となりました。今回はそんな山桜の生活の様子を紹介させていただきます。

## ケアホーム山桜



ケアホーム山桜生活支援員  
**高瀬 宏**

初めまして。今年4月から、ケアホーム山桜に勤務している。高瀬宏です。土曜日と日曜日の週2回勤務のため、皆さんとお会いする機会は少ないと思いますが、皆様ご指導、ご鞭撻の程よろしくお願ひします。





# 南部よもぎの園

指定管理者社会福祉法人千手会

## 清掃ボランティア

私たちは、年に数回床ワックス清掃等を行っています。土曜日や日曜日の皆さんの休みの日に来ているため、利用者の方々に直接お会いすることはありませんが、気持ちよく作業が行えるようにと願って頑張っています。これからもよろしくお願ひします。



リーダー 曳田 広子

山本 チヨ

白坂恵美子

中野 治子

中野 衛曹

## ボランティア紹介

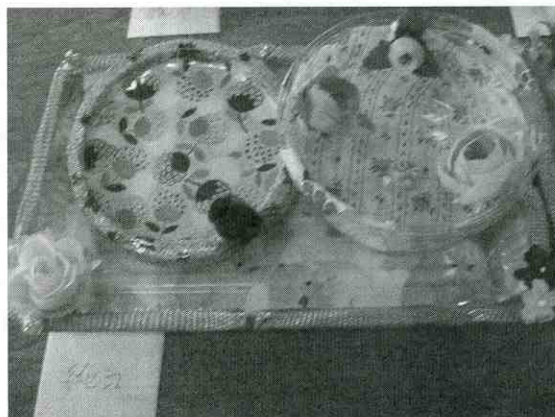
### 手芸ボランティア教室

隔月に一度、手芸を皆様と一緒にさせて頂いております。早いもので、今年で8年目になりました。1回2時間程の貴重な時間を使わせて頂いておりますので、参加して下さいています皆様楽しく思えるようなひとときであれば良いなと思っております。今後ともよろしくお願ひ致します。

手芸ボランティア  
小林 克江



### カップを利用した小物入



### ☆ボランティア募集☆

南部よもぎの園ではボランティアさんを常時募集しています。箱折り、お香、アロマオイルの包装などの軽作業を利用者と一緒に行ってくれる方を募集しています。

■月曜～金曜 9時～16時です。

■午前のみ午後のみでもご都合に合わせて参加して下さい。

■お問い合わせ

電話 043(483)2829

担当 菅野・山本



# 佐倉市さくらんぼ園

指定管理者社会福祉法人千手会

本年4月1日より、「佐倉市さくらんぼ園」は指定管理者社会福祉法人千手会にその運営が委託され、児童デイサービスI型（療育型）事業所としてスタートしました。

佐倉市さくらんぼ園には発達未熟さなどから手厚い支援が必要な「子ども」とその「保護者」が通ってきます。療育の必要性が認められた未就学児（乳・幼児0歳～5歳）と、就学後の6歳～18歳までの子



(全 景)



(療育・保育室)

どもたちが利用できます。保護者の希望も伺いながら、子ども一人ひとりのニーズに応じた個別支援計画を作成し、必要な集団・個別療育のサービスを提供します。また、ニーズに応じて家庭での支援も行います。利用者や幼稚園等からの要請を受けて関係諸機関との連携も図っています。

● 佐倉市さくらんぼ園では子ども理解に努め、適切



管 理 者  
大和久 美保子

年を取ると、月日の流れが速いと感じるものですが、4月以来ここ数ヶ月は時間が止まってしまったかのようにでした。ふっと見ると、通勤途上の沿道には雨に濡れて紫陽花やアヤマが見事に咲いています。車窓の景色を楽しみむゆとりさえも無かった自分に気づかされました。（こんなことで

は・こ

さくらんぼ園のスタッフは常に子どもを中心に、誰もが主体的に仕事をする素晴らしい仲間です。「今日の○○さん、こんなことができたのよ」など、共に喜び語り合う姿は日常です。

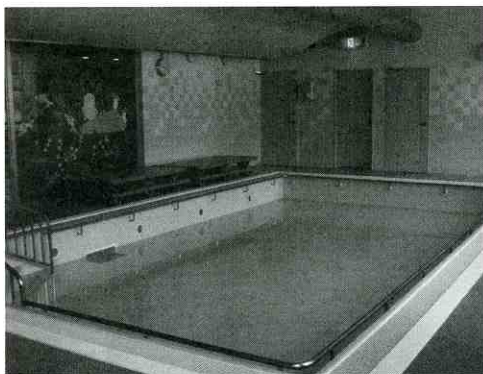
私もこの仕事をお引き受けした時の初心に戻り、若い仲間と共に「明るく・優しく・細やかに」「焦らず・諦めず」を心に、良い汗を流さねばと思ったことです。

な環境の設定と支援方法の検討

● 子ども自身が、気づき、分かり、行動し、自ら育つための支援。

● 自分から、仲間と共に育ち合うことを大切に。

以上の3点を基本に据えて療育を行っています。



(療育プール)



# 佐倉市さくらんぼ園 スタッフ紹介



サービス管理責任者  
稲阪 早苗



指導員兼臨床発達心理士  
野崎 淳子



指導員  
長谷川みゆき



指導員  
須藤真由美



看護師  
佐藤 良子



保育士  
江口みどり



保育士  
宮垣 美和



保育士  
小泉 啓子



保育補佐員兼用務員  
清水 敬子



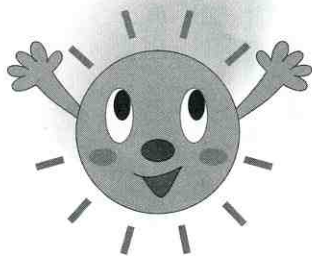
保育補佐員兼用務員  
内藤 恵子



小児神経科医師  
永沢 佳純



歯科医師  
秀島 潔



理学療法士  
内山田恵美



言語聴覚士  
新谷 晴夫



音楽療法士  
穴戸 正実



# イベントスケジュール

## 7月

- 11日 親子日帰り旅行 (⊕ ⊕ ⊕)
- 17～18日 個別外出(奈良方面) (⊕ ⊕ ⊕)
- 25日 ニード別外出⑤(グルメ・ショッピング) (⊕ ⊕ ⊕)

## 8月

- 9日 ファミリーレクリエーション (⊕ ⊕ ⊕)
- 28～29日 個別外出(塩原方面) (⊕ ⊕ ⊕)

## 9月

- 2日 千手会総合防災訓練 (⊕ ⊕ ⊕ ⊕ ⊕ ⊕)
- 18日 個別外出(牧場・ランチバイキング) (⊕ ⊕ ⊕)
- 12日 日帰り旅行(鴨川シーワールド) (⊕ ⊕ ⊕)
- 26日 ニード別外出⑥(バーベキュー) (⊕ ⊕ ⊕)
- 26日 秋の遠足(千葉市動物公園) (⊕ ⊕ ⊕)

## 10月

- 2日 県フライングディスク大会 (⊕ ⊕ ⊕)
- 3日 ニード別外出⑦(ハイキング) (⊕ ⊕ ⊕)
- 5～6日 一泊旅行(伊香保温泉) (⊕ ⊕ ⊕)
- 16～17日 個別外出(伊東温泉) (⊕ ⊕ ⊕)
- 24日 ニード別外出⑧(テーマパーク) (⊕ ⊕ ⊕)

## 11月

- 1日 第3回千手会フェスタ (⊕ ⊕ ⊕ ⊕ ⊕ ⊕)

⊕: さくら千手園 ⊕: 木の宮学園 ⊕: 南部よもぎの園  
 ⊕: ケアホーム山桜 ⊕: 佐倉市さくらんぼ園

## ボランティア募集

### 第3回千手会フェスタ

- 一緒に祭を盛り上げてくれる方を募集しています。
- 日時 平成20年11月1日(土)10時～15時
- 内容 模擬店のお手伝い・駐車場係等
- お問い合わせ
- TEL 043-462-2008 (さくら千手園)

## 編集後記

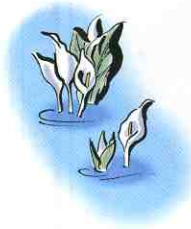
さくら千手園では来年の新体制移行に向けて、徐々に具体的な話し合いを進めています。実際のところ、良い方向へ向かうのか、悪い方向へ進むのかは誰にもわかりませんが、利用者一人ひとりと接していく中で、彼らの笑顔はとも元気の源になります。そんな彼らにとって良い方向へ進むよう考えていきたいです。

(渡邊妙)

## 「寄付に感謝いたします」

- ・みちの会様
- ・南志津地区社会福祉協議会様
- ・千葉県共同募金会様

さくら千手園に配分金を得て、『ポータブルカーナビゲーションシステム1台・掃除機・デジタルカメラ』20万円相当の電化製品を寄贈いただきました。



## よろしくお願ひします



さくら千手園 調理員  
奥津 昌美

4月1日より入りました。健康・体力には自信があります。趣味は、旅行・ドライブです。先日「冬ソナ」撮影現場に行きました。私は、ヨン様が大好きです。



さくら千手園 調理員  
中町スズ子

私は厨房の仕事なら出来るかなと思ひ、単純な気持ちで入りました。ところが学ぶ事が沢山あり毎日四苦八苦しております。もちろん皆さんの顔と名前も一致しません。これから徐々に覚え、そして足手纏いにならぬ様頑張ります。宜しくお願い致します。

## おめでとーいおめでとうございます

☆お誕生

蜂谷 眞司 (さくら千手園)  
3月21日 幸保ちゃん

## お世話になりました

鳥田 知則 (木の宮学園)  
上原 純子 (さくら千手園)  
新井あゆみ (さくら千手園)

## 異動

4月1日付 木の宮学園へ  
新井 大吾  
小川 幸枝