



ひだまり

さくら千手園 佐倉市青菅 1019 043-462-2008
 木の宮学園 佐倉市青菅 1051 043-463-1008
 レインボー 佐倉市青菅 1051 043-463-1128
 南部よもぎの園 佐倉市大森塚 1587 043-483-2829

sakurasenjuen@deluxe.ocn.ne.jp
 kinomiya@green.ocn.ne.jp
 s-rainbow@smile.ocn.ne.jp
 n.yomogi@cotton.ocn.ne.jp

目次

散歩道	1
さくら千手園	
総合防災訓練	2
親子日帰り旅行	2
千手園日記	3
木の宮学園	
作業班紹介	4
フライングディスク大会	4
木の宮日記	5
南部よもぎの園	
作業紹介	6
ケアホーム山桜	
第1回イベント	6
千手会フェスタ	7
情報フラッシュ	8



南部よもぎの園

散歩道

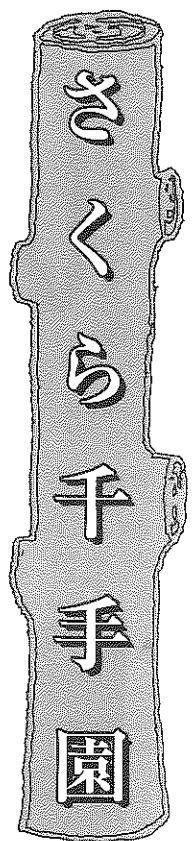
南部よもぎの園指定管理者社会福祉法人千手会は、平成19年4月より当法人として初めてとなる、就労継続支援B型事業所としてオープンしました。

毎日「おはようございます」という元気な声の挨拶から始まり、ラジオ体操で身体をほぐしてから、仕事の開始です。

仕事の内容については、毎朝利用者本人が考え選んでいます。そのため仕事に対する責任感があり、作業終了間際になると「ちゃんと切りの良い所までだよ」と利用者同士で声を掛け合い、中途半端になってしまいそうな人には「手伝うよ」と言って積極的に手助けをして、みんなで協力しています。

皆さんの笑顔が今後も見られるように、より興味を持てる活動内容を模索しながら提供し、更には地域社会での就労の機会も持つるように努力したいと思えます。今後ともよろしくお願いたします。





総合防災訓練

忘れかけていた「地震・雷・火事・親父」随分昔の言葉の様に思うが、今何処かで毎日の様に災害が発生している。今年は特に新潟中越沖地震で大きな災害が発生し他人事でない事を認識した。万一この地域に震度5強以上の地震が発生した事を考えると二人の宿直職員の対応が如何に大変か。その状況を思うとき想像絶するものがあると思う。何時災害は起きるか判らない。自然災害を想定し本年も関係機関のご協力により、終日総合防災訓練を実施した。今回は近隣施設の職員も真剣に訓練に参加し、大なる成果を納めた。特に施設開所以来初めてのAED「自動体外式除細動機」の3時間講習を32名受講した。



(防火管理者 沼倉)

習証明書を交付された。夜間の避難訓練は状況開始直前に強雨に見舞われ、利用者の健康管理を考慮し止むなく中止したが、消防署・消防団の隊員は活動体制を整えて特機した。消防団は避難経路に投光機の照射のみで終了したが、共同訓練の目的は十分に達成したものと考える。深夜まで訓練に参加された多くの皆様にご場をお借りし感謝申し上げます。

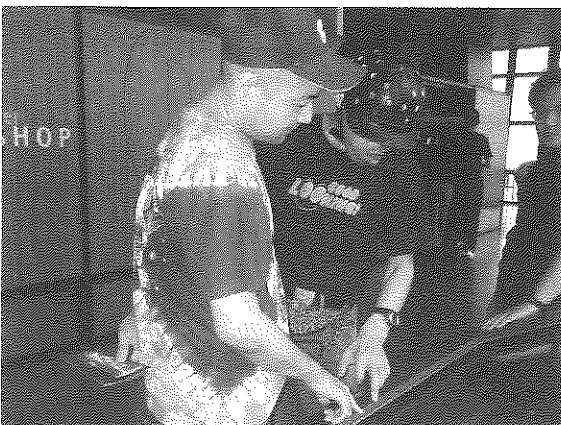
親子帰りの旅行

7月12日にお台場・東京タワー方面へ親子日帰り旅行に行きました。心配していた天気も何とか持ちこたえて、皆スムーズにバスに乗り込み特に問題なく時間通りに出発しました。

四街道ICから高速に乗り、まずは幕張PAで一休み。お昼からホテルでバイキングなのに、そばやラーメンなどを食べている方を沢山見かけました。Uさんは「パーキングでそばを食べるのが習慣だよ」と話しながら、嬉しそうに食べていました。

有明ICを降りた後、船の科学館を見学しました。実際使用した南極観測船宗谷・函館連絡船羊蹄丸、その他実物大の展示物に興味を示していました。一番人気があったのが最上階で遊べるラジコンボートでした。操作は上手いかななくて、お互いに歓声を上げながら楽しんでいました。

船の科学館を後にして、いよいよホテル日航東京でバイキング。ホテルの従業員の方々に親切に誘導してもらい、レストランを貸切って食事をしました。



心配をよそに皆驚くほどマナー良く、美味しそうに地中海料理を沢山食べていました。最後は東京タワー観光。残念なことに展望台に上がる方は少なく、土産物屋で悩みながら買っている方が多かったです。帰路は疲れて寝ている方、ビデオを観ている方、窓から外を眺めている方様々でしたが、皆満足そうにいました。「また来年も一緒に旅行しましょうね」と話しながら、東京を後にしました。

(宮本)

千手園日記

8月30～31日、計7名で房総方面へ行ってきました。残暑の厳しい中エアコンの効いた公用車に乗って、快適に館山まで房総半島を南下します。

最初に立ち寄ったのは南房パラダイス。まずは腹ごしらえです。ボリューム満点の海の幸を食べて満足し、もう花や動物どころではない…いやいや、しっかりと堪能してきました。関東圏では見られない南国の花や日本では見られないカラフルな動物など、Kさんは満面の笑みを浮かべて「可愛いねえ」と癒されたようでした。

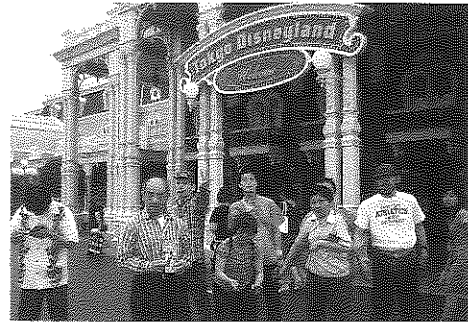
利用者、職員共に癒されて向かったのは、海が一望できる旅館。温泉と美味しい海の幸で大満足の内に1日目を終わりました。

2日目は鴨川シーワールドへ。アシカやイルカのショーを観に、せかせかと足を運びました。この日は猛暑日、豪快にジャンプするイルカ達のショーを観て、汗だくになりながらも楽しんでいる利用者は、心から旅行を楽しんでいたのだと思いました。また行きたいね！ (山中)

南の楽園



帰途、雨が降ってきましたが、日頃の行いが良いようで既に一行は車の中。天気にも恵まれた旅行の最後は、皆車中で爆睡でしたとさ。(新井大)



球体の中が！

7月19日～20日まで都内観光に行ってきました。当日は天気も良く、皆張り切って出発！高速道路を二路西に向かい最初に到着したのは「フジテレビ」足早に車を降りて早速あの球体の展望室へ。エレベーターを降りると「ゲゲゲの鬼太郎」のキャンペーン中「球体の中が鬼太郎ワールドになっていました。レインボーブリッジを眺めていると窓の上からスクリーンになり大きな鬼太郎に聞こえました。(蜂谷)

対面、いつの間にか皆食い入るように眺めていました。二日目はホテルで朝食を済ませていざデイズニードへ。みんな、どのアトラクションに行くのかと思いきや「あれが欲しい。これが欲しい」の相談。せつかくのデイズニードなのになんか思っていた職員も腹を決め午後は買い物にお付き合いです。帰りにはいつの間にか大きくなつてしまったお土産と引き出を胸に笑顔で帰路に着きました。

浜の楽園

平成19年度、一番初めての個別外出は異国情緒溢れる「横浜中華街」と夢見る遊び場「八景島シーパラダイス」への1泊2日の旅でした。

横浜中華街ではもちろん本場の中華料理を体験。ですが、らーめんと餃子のセットが一番人気って…そこは本場の味、ただのラーメンもとっても美味しそうでしたよ。夜は皆で部屋に集まり、お菓子を食べながらのんびりとお喋りをしてひと時の団欒。

翌日は八景島へ。水槽のトンネルをくぐって水族館へ行きました。初めは怖がっていたEさんもちよつと慣れてきた様子。その後は島内を散策し、フーミンゴを見たりお土産を買ったり、お茶をしたりとのんびりしました。

木の宮学園

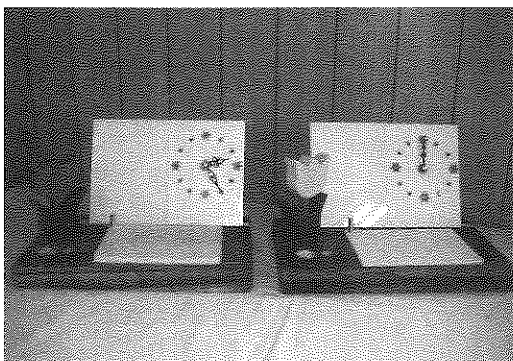
木工班では、チューリップのペン立て、写真立てを制作しています。今年度も何とか新商品を考えていてふと、自宅で来客があり急にメモを取ろうとした際にメモとペンが近くになく、家の中で戻り面倒だった記憶がよみがえりました。

そんな物を商品にと考えたのが「時計付きメモホルダー」販売価格800円です。

ペン立て・印鑑置き・写真立てに、今回はビーズを文字盤に使用した時計と、台座にメモをセットし使用するという作品を新製品として作りました。まさに自動車という、木の宮学園木工班フル装備搭載!!。

9月の千手会フェスタの際に試作品として販売し、その際ご家族からのご意見を聞き台座を少し大きくしたまでは良かったのですが…。大きくなった分、焼板磨きの作業が非常に大変になり皆で外にテーブルを並べ、「手が痛い：疲れるね：少し休憩しよ

作業班紹介(木工班)



「うー」と話ながら何とか出来る上がる超大作。時計の文字盤に付けるビーズは位置が重要な為、アクリル板に穴を開け板に重ね上からビーズを落とす装置?(単なる板ですが)も開発しました。

皆の苦労の終結した今回の作品、作成時間はかかってしまいましたが、ご注文いただければきっと納得のいく逸品ではないかと、木工班一同ご注文をお待ちしています。(牧野)

インテリブルディスク大会

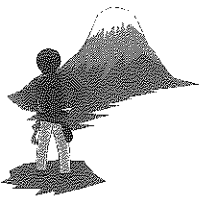
去る10月4日(木)に千葉県障害者フライングディスク大会が開催されました。フライングディスクの競技は2種類あり、一つは7メートル先のサイト(丸く赤い輪の的)を目指して投げ入れたディスクの数を競う「アキュラシー」、もう一つは、持てる力の全てをディスクに乗せ、より遠くに投げる「ディスクス」があります。アキュラシーには微妙な力加減を調整する集中力が、ディスクスには力のバランスや風の動きを読み取る総合力が求められます。

当日の朝、利用者全員が気合を入れながらワゴン車に乗込み、いざ天台スポーツセンターに出発します。「晴れて良かったね」「何枚入るかな?」「がんばるぞー」とワゴン車の中で話しかけてきます。スポーツセンターに着き、すぐに始まるアキュラシーの事が気になり皆気もそぞろ：そわそわとしてしまいます。そしてようやく午前のアキュラシーが始まります。サイトごと

に列に並び、自分の順番が来るまでじっと待ちます。いざ投げる時になり、緊張で手が震えて実力が十分に発揮できなかったり、風に流されてしまったりハプニングはありましたが、それぞれの人がフライングディスク大会に参加する事を存分に楽しんだ一日となった様です。それは美味しい昼食を食べながら誇らしい表情をしている皆の顔から感じる事ができました。来年もまた来ようね! (小石)

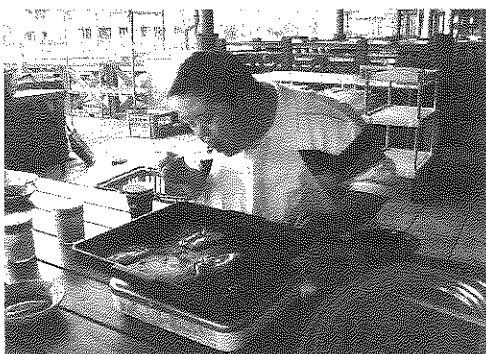


千里の道も一歩から!



9月21日(金)に利用者4名、職員2名で関東名山の筑波山へ。メンバーの表情も明るく頂上目指して白雲橋コースを登って行く。予想以上の険しさに途中で2名がギブアップ。下山組と登る組に分れる。2名の利用者と再び登り始め、休憩・水分補給をしながら弁慶の七戻りで尾根に出る。北斗岩などの奇岩が続く登りも、すれ違う登山者の「こんにちは!」「頑張ってる!」の声に励まされ、やっと女体山頂に。お弁当を広げ一休みした後、ケーブルカー乗り場のある男体山頂へ。乗車時間まで15分ほどあり記念写真をパチリ。山頂からのパノラマを満喫とは行かなかったが気分は最高。12分で下山。予定時間に少し遅れたが、汗ビッショリの服を着替え合流。お疲れさま!

(岡本)



お気づきでしょうか。「ドイツ」と言っても千葉県にある「東京ドイツ村」でした。「そんなの関係ねえ!」

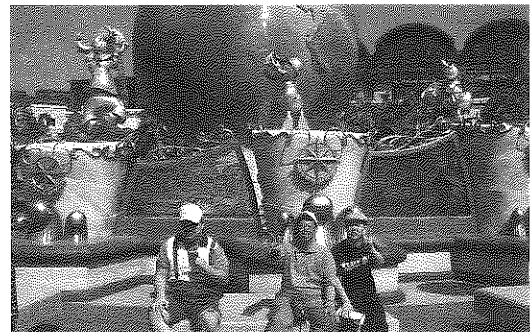
(島田)

明け方の雨も上がり、絶好のドイツニーシー日和!遅い出発で夜の花火までを観て来る予定で出発:シーに入るとその時から皆は別世界へ。各アトラクションを体験したりショーを観たりと気がつけば空は薄暗く、夕食を摂りブラヴイッシモのショーを観るために早めに水辺の良い位置をゲット!!水の精と火の精が織りなす力強いショーは圧巻。最後の花火を見上げた皆の顔がホンワカ柔らかく今日の一日

ディズニーシー「夢日和」

の充実した表情を花火の灯かりが照らし出してくれました。帰途に着く車中、Iさんが「今度はレイジングスピリッツ、チャレンジするんだ」とKさん「ボク、チャレンジしたよ」と一回転するコースターの話に盛り上がり、チャレンジ出来なかった私も今度はIさんと乗ろうネと約束。後の席でOさんTさんウトウト:Uさんは私の隣でニコニコ:夢日和。

(中野)



木の宮日記

夏といえば海やプールと涼しい場所を想像しますが、やっぱり猛暑の中、皆で鉄板を囲む「バーベキュー」が最高です。今回のバーベキューは「ドイツ」で満腹に食べてきました。

8月の猛暑の日、ドイツに着くとバーベキュー場に向かい、肉・野菜・ご飯・焼きそば等を購入して鉄板を囲みました。まずはメインの肉から鉄板にのせると:静かに箸をのばして肉を掴む姿が!夕レを念入りつけて頬を膨らませながら食べていました。肉・肉・野菜・肉と食べて、皆ご満悦な表情をしていました。食べた後は優雅にパットゴルフを楽しみました。

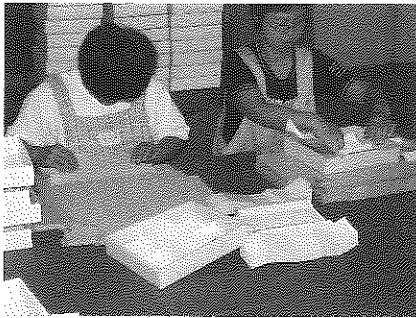
Germany

南部よもぎの園

指定管理者社会福祉法人千手会

作業紹介

南部よもぎの園の作業の一つ箱折りを紹介します。箱折りとは、色々な商品を詰める化粧箱の事です。当園で行っているのは、ナボナお菓子の化粧箱です。蓋、仕切り、身の3種類を折りそれをセットして一つの箱になります。さらに1セットを10個にし包装紙で包み完了です。蓋は商品の顔となるので少しでも折目や傷を付けないよう気を付けて直します。とて



も慎重に、丁寧に折らないといけません。仕切りも谷折り、山折りを間違えないように折っていきます。間違えて折ってしまうと商品が並べられないからです。身は厚みを出す為に二重に折らなければいけないので、力を入れてしっかりと折るのが大変です。始めは職員がある程度折り目を付けた物を渡し、組立

てていくようにしましたが、重なるベロ部分を巻き込んでしまったり、傷を付けてしまったりと失敗の連続でした。慣れてくると折り目をゆるくしても自分達でも二度折りし、しっかりと線をつけきれいに仕上がるようになります。今では折り目を付けなくても一人で折れるようになってしまいました。一度やってみてできないと自信をなくしたOさんは、一カ月後に再度挑戦すると上手にでき今では積極的に参加しています。

ナボナの化粧箱を折っています。が、まだ一度も店頭で並んでいるところを見ることがありません。いつか売られているのを見かけたいか？見かけた方は教えてください。

(山本)

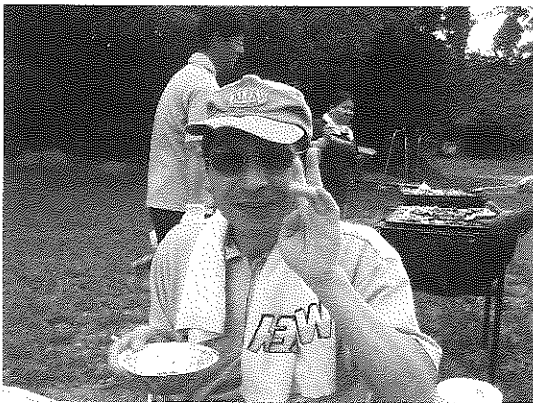
ケアホーム山桜

8月25日(土)にケアホーム山桜において夏の風物詩でもあるバーベキューパーティーが開催されました。山桜が開設されてから初めての行事ということもあり利用者、職員一同楽しみました。

当日は、お昼過ぎ頃から室内では、Aさんと世話人が包丁を使用しながらバーベキュー用の野菜を切っていました。一方外では、NさんやEさんが職員と一緒にテーブルや椅子を並べたり、バーベキュー用の炭を起こしてました。

日も翳り始め、いよいよバーベキューパーティーの開催です。待ちに待ったといわんばかりにお皿に沢山のお肉や野菜をのせて自ら網の上で調理して頂きました。Eさんは「炭で焼いたお肉は格別だね」と絶賛。Nさんも「このイカは柔らかくて美味しいね」と喜んでいました。お肉やイカ以外にもピザ、焼鳥、枝豆、ビール等たくさん料理がテーブルを囲みました。楽しいパーティーということ、少しお酒が入ったということもあり、気兼ねなしに利用

第1回イベント『バーベキュー大会』



者、職員がケアホームの生活についてや悩み事について腹を割って話して親睦を深めました。パーティーも佳境に近づいたころEさんが職員に「楽しかった、またやりたいね」と呼びかけていました。それを聞いていたのかNさんも「今度は、クリスマスパーティーだー頑張ろう」と次回のパーティーに向けて意欲的に話をされていました。

夏の楽しい思い出を利用者、職員共に共有することができとても充実した一時でした。

(石井)

千手会フェスタ2007

イベント

大江戸助六流佐倉勇翔太鼓
 佐倉市立井野中学校吹奏楽部
 早大コールフューゲルシニアOB三月会
 東京成徳大学軽音サークル
 八幡台ロックソーラングループ

スケジュール

- 10:00 フリーマーケット開始
- 10:30 佐倉勇翔太鼓披露
- 11:00 オープニング
- 11:30 模擬店オープン
- 12:30 コールフューゲルのコーラス
- 13:00 ロックソーラン
- 13:30 井野中学校吹奏楽部による演奏
- 14:30 東京成徳大学軽音サークルによる演奏
- 15:00 抽選会開始
- 15:30 エンディング

9月15日、千手会フェスタ当日の朝、何やらいつもより騒がしい。「今日は何を食べようか」「何のゲームをしようか」の話で持ち切りです。昨晩はフェスタが楽しみで寝不足の人もいます。
 オープニングからみんなは驚きや喜びの連続でした。太鼓の迫力ある音や響き、普段は見ることのできない

たくさんさんのイベントに大満足の様子です。イベントやフリーマーケットの見学を楽しんだ後にはみんなが一番楽しみにしていた昼食の時間。全種類食べられている人、好物を笑顔で食べている人……。一日中笑顔は絶えませんでした。
 フェスタに参加して頂いた皆様本当にありがとうございました。来年もよろしくお願ひします。

(宮内)

出店舗

〈飲食店〉

ラーメン
 フランクフルト
 唐揚げ
 たい焼き
 飲み物
 お好み焼き
 わたあめ

(※千手会専用)

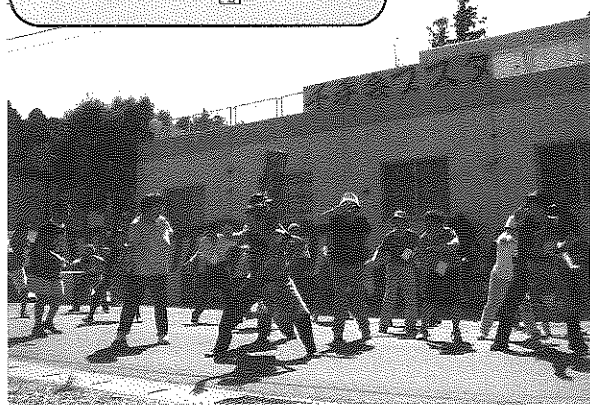
千手会作品販売 (敬称略)

〈フリーマーケット〉

花工房リーベ
 ねむの木
 のぞみの園
 ボイスカウト佐倉4団
 めいわ
 オリブハウス
 オリオンハウス
 虹の会ハザー

ボランティア参加者の声

初めて参加させてもらい楽しくやらせて頂きました。スタッフの皆さんのアイデアがいつぱい詰まったミニコンサートやゲームなど、大変喜ばれていて感心しました。職員の中には何人もの人を連れて歩いている人もいて、とても深い信頼関係があるんだなあと思います。ボランティア、職員みんなが楽しんでやっついて気持ち良かったです。(菊池)



ボランティア担当より

9月15日に実施された千手会フェスタにおきましては、たくさんさんのボランティアの方にご協力いただき、利用者、保護者、地域の皆さんがとても楽しい時間を過ごす事が出来ました。イベントを盛り上げてくださった各団体の皆さん、模擬店で飲食提供をしてくださった地域のボランティアグループの皆さん、ありがとうございました。当日は気温が高く、とても暑い気候でしたが皆さんのおかげをもちまして無事に終えることができました。至らぬ点があったと思いますが、今後ともよろしくお願ひいたします。(田川)



行事予定



11月

- 2日 ニード別外出(グルメ)
- 15～16日 個別外出(養老溪谷)
- 30日 ニード別外出(紅葉・グルメ)

12月

- 4日 さわやか芸能発表会
- 4～5日 個別外出(熱海)

1月

- 11日 千手会新年会
- 20日 ゆうあいピック 駅伝大会
- 25日 ニード別外出(果物狩り)
- 31日 個別外出(カラオケ)

2月

- 14日 個別外出(ポティロンの森)
- 28日 個別外出(房総)

⊕: さくら千手園 ⊖: 木の宮学園 ⊙: 南部よもぎの園

何事にも真向からぶつかって行



ケアホーム山桜 世話人
金沢 和子

ようしくお願いします

*花工房リーベ様
*千手会フェスタにご支援・ご参加
いただきました皆様に御礼申し
上げます。
*虹の会バザーにご支援・ご参加
いただきました皆様に御礼申し上
げます。

ご寄付に感謝いたします

私は13才の時に母を亡くし、沢
山の人達に助けていただきました。
子育ても終わり、何か私にも出来
ることがないか、と思っていた時こ



ケアホーム山桜 世話人
馬場 昌子

き、手ぬきなし、お掃除大好き。
人生を生き生きしようとの道
を選んだ。利用者の皆さんとは、
日が浅いのうまくいっていると思
うが、注意する事が核心に触れると
反発される。どうしたら彼らの心
に響くか悩む。自分を律していこ
うと肝に命じている私です。

初めましてこの度、7月からさく
ら千手園の生活支援員として働く
ことになりました石井康喜と申し
ます。
私は、利用者の皆さんや保護者
の方と共に楽しく快適な生活環境



さくら千手園生活支援員
石井 康喜

山桜に勤務して、5ヶ月。私は、
ホームヘルパーもやっているので、人
と接する事が大好きです。10月か
ら「山桜」で献立を立て調理をし
ています。献立の難しい所は「食材
のバランス」です。皆は「おいしい」
といってくれます。3人の個性的な
世話人と「仲よく、笑顔で、楽し
く」皆の「お母さん」をやってい
たいと思っています。



ケアホーム山桜 世話人
相島 道子

ちらの皆さんにお会いしました。毎
朝ウオーキングや、編物、読書、
折紙や朗読ボランティアもやっていま
す。この健康が続く限り、千の手
の1本になればと思っています。



さくら千手園 調理員
山崎 陽子

を作つていきたいと考えておりま
す。宜しくお願い致します。

厨房に入つて早4ヶ月が過ぎまし
た。正確な時間で全員の食事を提
供する事は、中々難しいな、と感
じています。それでも食事が終わっ
て「ごちそうさま」「おいしかった」
と言つて頂くと、後片付けをしてい
ても励みになります。当座の目標
は皆さんの顔と名前を覚えること
です。

編集後記

新総理誕生、郵政民営化、格差
社会、地球温暖化と世の中はめま
ぐるしく変化しています。
福祉も自立支援法となり今まで
と支援するのには違いはないです
が、後から色々なものがついて回っ
ているのが現状ではないでしょうか。
世の中が変化してもいつもと変わら
ない利用者の笑顔にホッとさせられ
ている毎日です。

(山本 奈)